

Mateřská škola Děčín II, Liliová 277/1
příspěvková organizace



ŠKOLNÍ VZDĚLÁVACÍ PROGRAM
pro předškolní vzdělávání



BAREVNOU STEZKOU ZA POZNÁNÍM

Platnost: 01. 09. 2025 – 31. 08. 2028

Účinnost: 31.08.2025

č.j.:ŘMŠ/L/421/2025

Obsah

1. Představení školy.....	3
2. Charakteristika školy.....	4
2.1 Vnější prostředí mateřské školy Liliová.....	4
2.2 Vnější prostředí mateřské školy Tylova.....	4
2.3 Vnitřní prostředí školy.....	5
2.4 Naše třídy.....	5
3. Pedagogický tým školy.....	6
4. Jaké jsou naše podmínky vzdělávání.....	8
4.1 Psychosociální podmínky.....	8
4.2 Spolupráce školy se zákonnými zástupci.....	9
4.3 Organizace.....	9
4.4 Životospráva.....	10
4.5 Věcné podmínky.....	10
5. Charakteristika vzdělávacího programu.....	11
5.1 Vize a cíle školy.....	11
5.2 Vzdělávací strategie.....	12
5.3. Základní gramotnosti.....	13
5.3.1. Čtenářská gramotnost.....	13
5.3.2. Matematická gramotnost.....	13
5.4 Cíle předškolního vzdělávání.....	14
5.5 Pedagogická diagnostika a individualizace vzdělávání.....	14
Vzdělávací oblasti RVP PV	16
Klíčové kompetence.....	22
6. Vzdělávací obsah.....	31
6.1. Po červené stezce k lidem.....	31
6.2 Po zelené stezce do přírody.....	34
6.3 Po modré stezce do světa kolem nás.....	38
6.4. Po žluté stezce ke svátkům a tradicím.....	42
7. Autoevaluace školy.....	45
7.1 Oblasti autoevaluace.....	45
7.2 Cíle autoevaluace.....	46
7.3 Metody autoevaluace.....	46
7.4 Kritéria autoevaluace.....	46

1. Představení školy



Identifikační údaje

Zřizovatel:	Statutární město Děčín, zastoupené: Magistrát města Děčína, Mírové náměstí 1175/5, 405 38 Děčín IV
Ředitelka: (statutární orgán)	Mgr. Helena Králíčková
Adresa školy:	Mateřská škola Děčín II, Liliová 277/1
Telefonní spojení:	412 526 942, 775 869 215
IČ:	72 74 42 01
e-mail:	reditel@msliliova.cz
webové stránky:	www.msliliova.cz
Zástupce ředitelky:	Bc. Kateřina Nevečeřalová
Telefonní spojení:	Mgr. Yveta Chovancová – odloučené pracoviště Mateřská škola Děčín II, Tylova 814/1 412 516 526, 775 869 217
e-mail :	mstylova@msliliova.cz
webové stránky:	ms-tylova.msliliova.cz
Právní postavení:	příspěvková organizace
Zpracovatel ŠVP:	Mgr. Helena Králíčková a pedagogický sbor (projednáno na pedagogické radě dne 29. 8. 2025)
Název ŠVP:	„Barevnou stezkou za poznáním“

2. Charakteristika školy

2.1 Vnější prostředí mateřské školy Liliová

Mateřská škola Liliová je umístěna ve dvou pavilonech v klidné části města. Od září roku 1965 do června roku 1994 zde bylo provozováno společné zařízení mateřské školy a jeslí. Nyní zde naleznete šest tříd mateřské školy, jejichž názvy pro snazší orientaci dětí pocházejí z říše zvířat a symbolu života slunce.

Všechny třídy jsou vybaveny nábytkem na míru, najdete zde velké množství pomůcek, her a hraček pro všestranný rozvoj dítěte. Ty jsou pravidelně doplňovány dle individuálních potřeb konkrétních tříd a dětí.

Mateřská škola je obklopena prostornou školní zahradou se vzrostlými stromy a zelení. Je vybavena zahradními prvky pro pobyt, pohyb a hry dětí (velká dřevěná loď, lokomotiva, autobus, auta ZZS, skluzavka, pískoviště) v areálu je k dispozici mlhoviště.

Součástí školy je školní jídelna, která zajišťuje stravování pro všechny děti a zaměstnance. Pokrmy od našich paní kuchařek chutnají jako od maminky. Jídelníčky pro děti sestavujeme podle spotřebního koše, dbáme na pestrost stravy a dodržujeme pitný režim.

Do naší mateřské školy dochází většinou děti z blízkého okolí, ale i děti, jejichž rodiče si ji cíleně vybrali či jim byla doporučena.

Okolí mateřské školy nabízí mnoho možností pro řízené i spontánní aktivity dětí v přírodě. Velmi oblíbené jsou vycházky do lesního parku, kde lze využít naučnou stezku – děti zde poznávají stromy, plody, ke svým hrám využívají různorodé přírodniny, překonávají přírodní nerovnosti, staví domečky pro skřítky. V lesoparku navštěvujeme také dětské hřiště a pokud nám čas a nožičky mrňousků dovolí, vyšlápeme až k Císařské vyhlídce na Kvádrberku. Při pobytu venku děti poznávají bydliště své i svých kamarádů, učí se znát adresu, cestu do mateřské školy.

Dopravní dostupnost je dobrá, včetně zastávky MHD.

Provozní doba školy: 6.00 – 16.30 hodin.

2.2 Vnější prostředí mateřské školy Tylova

Mateřská škola Tylova je odloučeným pracovištěm MŠ Liliová, která je od 1. 1.2003 příspěvkovou organizací a je umístěna ve vile z dvacátých let minulého století. Obě školy jsou od sebe vzdáleny 1 kilometr, proto okolí nabízí stejné možnosti pro vzdělávání dětí. Mateřská škola je dvoutřídní, s jednou speciální třídou. Součástí školy je školní jídelna. Kolem školy je velká zahrada se vzrostlými stromy na způsob lesoparku. V okolí školy se nacházejí další dvě mateřské školy různého zaměření a dvě základní školy.

Mateřskou školu navštěvují děti z blízkého okolí. Dopravní dostupnost je též dobrá, parkování je možné v blízkosti MŠ a vzdálenost od zastávky MHD je 5 minut. Provozní doba školy: 6.00 – 16.30 hodin.

2.3 Vnitřní prostředí školy

Všechny třídy jsou s věkově smíšeným složením dětí, ve třídách Berušky, Sluníčka, Krtečci a Žabičky je maximální počet 28 dětí, ve třídách Motýlci a Včeličky je maximální počet 24 dětí na třídu. Nejvyšší povolený počet dětí v mateřské škole je tedy 160. Děti jsou do mateřské školy přijímány na základě kritérií stanovených ředitelkou zpravidla od 3 let věku.

2.4 Naše třídy

BERUŠKY

Motto: „JARO, LÉTO, PODZIM, ZIMA, S BERUŠKOU JE VŽDYCKY PRIMA“

Ve třídě Berušek se věnujeme činnostem zaměřeným na výchovu řeči dětí, rozvoji sluchového a zrakového vnímání, nedílnou součástí našich ranních kruhů jsou dechová cvičení a gymnastika mluvidel. Nabídku činností volíme tak, aby co nejvíce respektovala individuální potřeby jednotlivců, vzbuzovala u dětí zvědavost a samostatnost úsudku. Nedílnou součástí každého dne jsou pohybové činnosti zaměřené nejen na rozvoj hrubé a jemné motoriky, ale také na spolupráci a radosti ze samotného pohybu. Rádi chodíme do přírody, pozorujeme rostliny a živočichy a s podporou programu Recyklohraní se učíme, jak chránit naši planetu. Předškolní dovednosti rozvíjíme a podporujeme vzdělávacími programy na interaktivní tabuli a pomocí stimulačního programu Maxík.

Snažíme se vytvářet motivující a stimulační prostředí tak, aby nám tu všem bylo dobře.

Spokojené dítě = spokojený rodič = spokojený pedagog.

SLUNÍČKA

Motto: „MÁME RÁDI SLUNÍČKO, POJĎ K NÁM KLUKU, HOLČÍČKO.

VŠICHNI SE TU KRÁSNE MÁME, NAVZÁJEM SI POMÁHÁME.“

V naší sluníčkové třídě dbáme především na bezpečnost dětí, na všestranný rozvoj dítěte, laskavým a citlivým přístupem vedeme děti k samostatnosti a základním návykům života ve skupině dětí.

Naprostou samozřejmostí je respektování individuálních potřeb a zájmů dětí a vytváření příjemného a pohodového prostředí, ve kterém se děti cítí bezpečně.

Zaměřujeme se na podporu výchovy ke zdraví – osvojování zdravého životního stylu a dostatek pohybu. Dále na logopedickou prevenci.

V naší třídě budeme i nadále pokračovat v osvědčeném stimulačním programu pro předškoláky: „Maxík“, který rozvíjí dovednosti potřebné pro úspěšný start do školy. Zaměřuje se na grafomotoriku, komunikační a sluchové dovednosti, orientaci v prostoru a soustředění.

KRTEČCI

Motto: „V NAŠÍ TŘÍDĚ KAŽDÝ DEN JDEME KRŮČEK ZA KRŮČKEM.

ZA POZNÁNÍM, ZA POHÁDKOU, S KAMARÁDEM, KAMARÁDKOU.

AŤ JSOU NÁM TŘI NEBO PĚT, CHCEME POZNAT CELÝ SVĚT.

Ve třídě Krtečků vytváříme harmonické a přátelské prostředí, ve kterém se děti cítí bezpečně a přijímané. Důraz klademe na individuální přístup ke každému dítěti, respektujeme jeho potřeby, tempo i osobnost. Empatické a láskyplné paní učitelky poskytují dětem oporu a podněty k přirozenému rozvoji ve všech oblastech.

Naše vzdělávací nabídka je pestrá a vyvážená – kombinujeme spontánní i řízené činnosti tak, aby děti získávaly dovednosti potřebné pro úspěšný vstup do základní školy. K dispozici mají kvalitní pomůcky a hry, které podporují jejich všestranný rozvoj – kognitivní, motorický, sociální i emoční. Předškoláky ohrožené školním neúspěchem stimulujeme pomocí programu Maxík.

ŽABIČKY

Motto: „SPOLEČNĚ ROSTEME, POZNÁVÁME, OBJEVUJEME A DOKÁŽEME!“

Třída Žabiček je zaměřena především na rozvoj zvědavosti, tvořivosti a pohybových schopností dětí. Vycházíme z přirozené dětské potřeby objevovat a učit se prostřednictvím hry a prožitkového učení. Naším hlavním cílem je spokojené dítě, které se cítí bezpečně, radostně poznává svět kolem sebe a je připravené na další etapy svého vzdělávání. Stejně důležitá je pro nás i spolupráce s rodiči – usilujeme o vzájemnou důvěru, otevřenou komunikaci a aktivní zapojení rodin do života třídy.

MOTÝLCI

Motto: „MOTÝLCI SE NEROZČILÍ, ANI PESTŘÍ ANI BÍLÍ.

K ČEMU KŘIK A STESKY, NA SVĚTĚ JE PŘECE HEZKY!“

V naší třídě nabízíme dětem klidné, empatické, přátelské a podnětné prostředí, kde se učíme hlavně hrou a společnými zážitky. Společně objevujeme svět prostřednictvím tvořivých činností, pohybových aktivit, ale i pomocí dětské jógy, která dětem pomáhá rozvíjet pružnost, rovnováhu a správné držení těla. Zároveň je pro ně krásným způsobem, jak se naučit zklidnit, vnímat svůj dech, lépe se soustředit a najít vnitřní rovnováhu. Děti se učí vzájemně spolupracovat, pomáhat si a učit se vzájemnému respektu. Vaším dětem se snažíme být tím nejlepším příkladem. Důraz klademe na slušné chování, úctu a respekt. Vedeme děti k samostatnosti, k rozvoji sebevědomí a k tomu, aby si dokázaly vytvořit přátelské vztahy. Naším cílem je, aby se u nás děti cítily šťastně a spokojeně, a aby odcházely do školy jako samostatné, sebejisté a zdravě sebevědomé.

VČELIČKY

Motto: „VČELIČKY Z ÚLU VYLETÍ, SVĚT OBJEVUJÍ RÁDY,
VE TŘÍDĚ PLNÉ OBJETÍ, MAJÍ SVÉ KAMARÁDY.“

Ve třídě Včeliček - jak malých, tak velkých, se rádi učíme a objevujeme nové věci hravou formou tak, aby děti byly připravené na další životní etapy. Paní učitelky se pro děti snaží připravit takové prostředí, které se jim líbí a je pro ně zábavné, tak aby byly děti spokojené a samy sebou. S láskou vedou děti k toleranci, pomoci a přátelství = malý, velký kamarád.

3. Pedagogický tým školy

Školní vzdělávací program „Barevnou stezkou za poznáním“

Provoz mateřské školy Liliová zajišťuje 13 učitelek, 4 asistentky pedagoga a 1 školní asistent, 3 provozní pracovníci a 4 zaměstnanci školní jídelny. V mateřské škole Tylova 4 učitelky, 1 asistent pedagoga, 1 provozní a 1 pracovnice ve školní jídelně. Překrývání učitelek po dobu 2,5 hodiny je zajištěno.

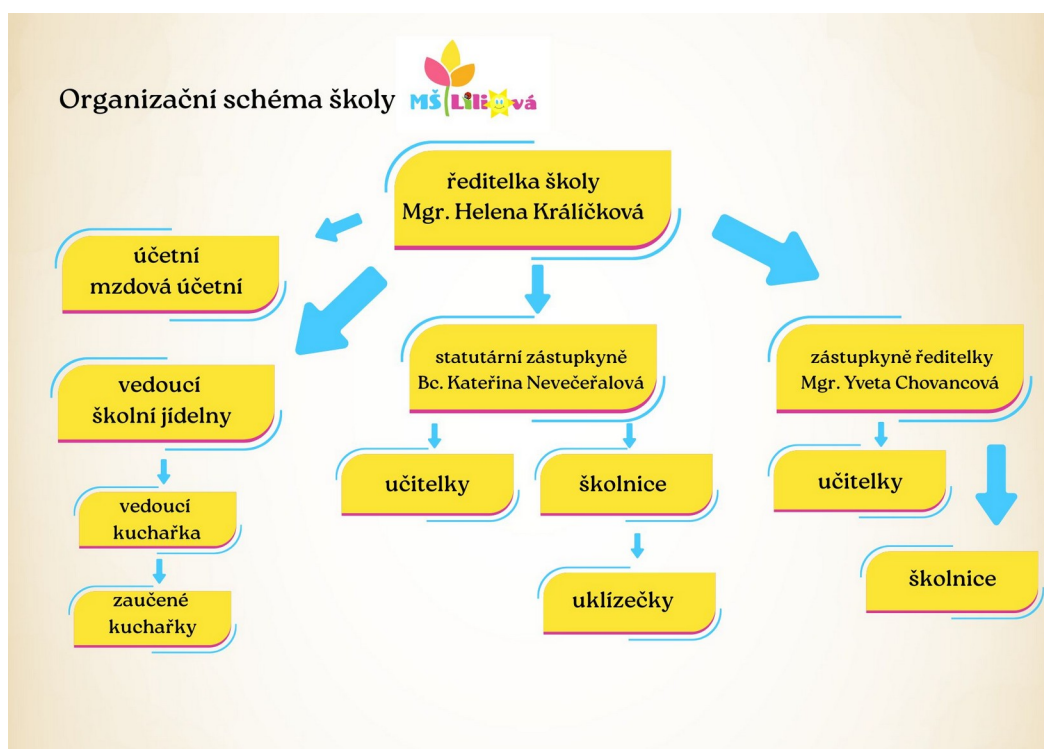
Pedagogický tým je tvořen kvalifikovanými a zkušenými učitelkami, které se systematicky věnují rozvoji dětí s ohledem na jejich individuální potřeby, schopnosti a možnosti.

Učitelky se systematicky sebevzdělávají, ke svému dalšímu vzdělávání přistupují aktivně, využívají nabídky vzdělávacích center v rámci DVPP v oblastech, které si společně s vedením školy určily v Plánech individuálního rozvoje.

Služby pedagogů jsou stanoveny tak, aby vyhovovaly potřebám dětí, ale i provozu školy.

Pedagogové se při jednání s dětmi i dospělými chovají a pracují profesionálním způsobem v souladu se společenskými pravidly.

O děti se speciálními vzdělávacími potřebami pečujeme ve spolupráci s příslušným odborníky. Mateřská škola spolupracuje se základní školou na Kamenické ulici, s PPP a SPC.



Ředitelka mateřské školy představuje hlavního lídra pedagogického a provozního týmu. Je zodpovědná za strategické řízení, organizaci, příznivé klima, plánování a rozvoj školy. Dále je garantem kvality předškolního vzdělávání a zároveň inspirátorkou profesního růstu svého i pedagogických pracovníků a vytváří podmínky pro samostudium, systematicky hodnotí zaměstnance. Ředitelka podporuje otevřenou komunikaci se všemi aktéry předškolního vzdělávání, motivuje pedagogické pracovníky k inovacím a profesionálnímu rozvoji a zajišťuje podmínky pro inkluzivní a individualizovaný přístup k dětem, úzce spolupracuje se zřizovatelem. Má jasnou vizi a strategii rozvoje školy a výsledky evaluace využívá ke zlepšení předškolního vzdělávání.

Zástupkyně ředitelky má klíčovou roli v každodenní pedagogické koordinaci a organizaci vzdělávacího procesu. Spolupracuje s ředitelkou na plnění cílů školy, poskytuje pedagogickou podporu učitelkám a pomáhá při zavádění nových metod a strategií dle RVP PV. Zároveň zajišťuje komunikaci mezi týmem a vedením školy a podílí se na hodnocení a reflexi pedagogické práce. Přispívá k administrativnímu zajištění školy, organizuje pedagogické porady, školení a další aktivity

podporující rozvoj týmu. Podílí se na řešení mimořádných situací, včetně výchovných problémů či krizových okamžiků, a to ve spolupráci s ředitelkou a ostatními odborníky. Pomáhá udržovat otevřený dialog s rodiči, zajišťuje, aby byly splněny potřeby dětí a očekávání rodin, a koordinuje spolupráci s externími odborníky a institucemi. Zástupkyně ředitelky je nedílnou součástí vedení školy a plní roli mostu mezi ředitelkou, pedagogickým týmem a dalšími zaměstnanci školy. Její pozice je zásadní pro zajištění plynulého chodu školy.

Učitelky uplatňují k dětem respektující přístup, zodpovídají za plánování a realizaci vzdělávání na úrovni třídy a do tohoto procesu aktivně zapojují děti. Učitelky podporují formativní hodnocení včetně sebehodnocení a vrstevnické zpětné vazby, dbají na prevenci rizikového chování a vytvářejí pozitivní klima školy. Spolupracují s rodiči na společných postupech podpory dítěte v jeho výchově, vzdělávání a přechodu do základní školy. Provádí pedagogickou diagnostiku, při které zaznamenávají a také vyhodnocují vzdělávací pokroky dětí. Výsledky pedagogické diagnostiky využívají k dalšímu plánování práce s dětmi. Koordinují svou práci s asistenty pedagoga tak, aby byla zajištěna individuální podpora všem dětem podle jejich potřeb. Umožňují dětem volbu činností, respektují jejich tempo. Některé učitelky se vzdělávají v kurzech asistenta logopeda.

Asistenti pedagoga doplňují pedagogický tým a svou prací podporují učitelky v péči o děti, zejména ty se speciálními vzdělávacími potřebami. Poskytují individuální podporu a pomáhají vytvářet podmínky pro inkluzivní vzdělávání. Asistenti se podílejí na realizaci vzdělávacích aktivit a přispívají k bezpečnému a přátelskému prostředí ve třídě. Další vzdělávání asistentů pedagoga je zaměřeno na děti s SVP.

Profesní rozvoj pedagogických pracovníků

Pedagogické pracovnice se pravidelně účastní dalšího vzdělávání pedagogických pracovníků (DVPP) v souladu s potřebami školy, aktuálními trendy v předškolním vzdělávání a vlastním profesním zaměřením. Profesní rozvoj je zaměřen především na:

- diferenciaci ve vzdělávání předškolních dětí
- inovace ve výchově a vzdělávání předškolních dětí,
- podporu inkluzivního vzdělávání a individualizace,
- rozvoj kompetencí v oblasti diagnostiky a hodnocení,
- práci s rodiči a prevenci rizikového chování.
- práce s grafickými editory

Profesní růst probíhá též prostřednictvím samostudia, účastí na webinářích a následném vzájemném sdílení zkušeností a pravidelné sebereflexe.

Provozní zaměstnanci jsou proškolení zejména v oblasti BOZP, hygienických předpisů a norem.

4. Jaké jsou naše podmínky vzdělávání

4.1 Psychosociální podmínky

- Ve škole je kladen velký důraz na přátelské a tvořivé klima.
- Nově přijatým dětem je po dohodě s rodiči umožněna adaptace na nové prostředí.
- Denní režim je orientační, umožňuje organizaci činností přizpůsobit aktuální situaci.
- Podporujeme samostatné rozhodování dítěte, dbáme na vyváženost osobní svobody dětí s nezbytnou mírou omezení, vyplývající ze společných pravidel chování a soužití.

- Zvláštní pozornost věnujeme rozvoji individuálních schopností každého dítěte, ve vzájemných vztazích dbáme na toleranci, ohleduplnost, vzájemnou pomoc; ve všech třídách jsou heterogenní skupiny dětí.
- Vedeme děti k tvořivému myšlení a chápání lidského soužití tak, aby bylo schopno naslouchat druhým, přemýšlet o jejich názoru, o právu na odlišnost.
- Snažíme se posilovat sebevědomí dítěte, projevovat důvěru v jeho schopnosti a povzbuzovat je.
- K dětem přistupujeme jako k jedinečné neopakovatelné bytosti, která má právo již v tomto věku být sama sebou, a právě takové musí být přijímáno, a to i tehdy pokud nenaplnuje představy dospělých.
- V mateřské škole se snažíme vytvořit prostředí duševní pohody pro všechny zúčastněné; předcházíme projevům šikany a agresivity dětí.

4.2 Spolupráce školy se zákonnými zástupci

- Respektujeme rodiče s porozuměním a pochopením pro vlastní volbu výchovného stylu a životních hodnot u svých dětí, dbáme na citlivý přístup k rodičům.
- Nabízíme všestrannou odbornou poradenskou pomoc při výchově dětí.
- Umožňujeme konzultace, individuální pohovory o prospívání dětí i o jejich individuálních pokrocích.
- Spolupracujeme s rodiči dětí se špatnou výslovností a po odkladu školní docházky, společně řešíme konkrétní situace.
- Rodinu chápeme jako své nejdůležitější partnery, pedagogové dbají na soukromí a diskretnost rodiny.
- Rodičům je umožněn přístup do tříd, mohou se zapojit do her dětí i společných akcí školy, mohou si prohlédnout dětské výrobky a výtvarné práce.
- Organizujeme podle potřeby třídní schůzky.
- Respektujeme odůvodněné požadavky, žádosti a přání rodičů ve vztahu k dětem, vycházíme z ověřené zkušenosti, že dobré vztahy mezi učiteli a rodiči přispívají ke spokojenému pobytu dítěte v mateřské škole.
- Plně respektujeme anonymitu a chráníme soukromí každé rodiny ve smyslu poskytnutých informací.
- Učitelky pravidelně informují rodiče o prospívání jejich dítěte a celkovém rozvoji.
- Mezi zaměstnanci školy a rodiči panuje oboustranná důvěra, otevřenost, vstřícnost a respekt.
- Zdrojem informací pro všechny rodiče jsou webové stránky školy.
- Pokud je potřeba náhlého řešení jakékoliv situace mají rodiče možnost řešit vše přímo ředitelkou či zástupkyní školy.
- Rodiče mají možnost sjednání schůzky v jakémkoliv čase s vedením školy i s třídními učitelkami.
- Školní rok zahajujeme vždy informační schůzkou pro rodiče. Pro rodiče nových dětí organizujeme schůzky na třídách na konci předešlého školního roku.
- Škola nabízí rodičům několikrát za školní rok společné akce v odpoledních hodinách.

4.3 Organizace

- Denní řád vychází z Rámcového vzdělávacího programu pro předškolní vzdělávání, koncepce školy, věkových a vývojových zvláštností dětí, je dostatečně pružný, dává možnost přizpůsobení se momentálním situacím.
- Děti ve třídách nacházejí potřebné zázemí, klid, bezpečí, je dostatečně dbáno na osobní soukromí dětí.
- V denním programu dbáme na vyváženost spontánních a řízených činností; dětem umožňujeme pracovat vlastním tempem a podle svých individuálních schopností.
- Děti mají k dispozici dostatek materiálního vybavení, které je jim volně přístupné.
- Vytváříme podmínky pro individuální, skupinové i frontální činnosti.
- Třídy jsou naplňovány v souladu s vyhláškou o předškolním vzdělávání (č. 14/2025 Sb.), ke spojování tříd dochází ve výjimečných případech nebo v brzkých ranních a odpoledních hodinách tak, aby počet dětí ve třídě nepřekročil povolenou kapacitu.

4.4 Životospráva

- Mateřská škola usiluje, aby byla dětem poskytována plnohodnotná a vyvážená strava podle výživových norem. Děti mají dostatek ovoce a zeleniny, jsou několikrát denně vyzývány k dodržování pitného režimu. Děti mají po celý den k dispozici ve třídě i na zahradě dostatek tekutin. Mezi jednotlivými podávanými pokrmy jsou dodržovány 3hodinové intervaly.
- Děti si samostatně prostírají k obědu. Podle potřeby si děti přidávají. Děti s odloženou docházkou mají stravovací normy jako děti v ZŠ.
- Pravidelným pobytem venku se děti otužují, v hojné míře je využívána školní zahrada, která poskytuje dostatek příležitostí k pohybovým i spontánním aktivitám dětí, při zhoršené kvalitě ovzduší jsou dětem nabízeny různé činnosti v jednotlivých třídách.
- V denním programu je respektována individuální potřeba spánku a odpočinku.
- Děti nejsou nuceny do jídla, spánku nebo dlouhého ležení na lehátku.

4.5 Věcné podmínky

- Hygienické podmínky pro vzdělávání po rozsáhlých úpravách odpovídají současným hygienickým požadavkům a počtu přijatých dětí, avšak pro některé činnosti např. pohybové aktivity jsou méně vyhovující.
- Všechny třídy jsou vybaveny novým dětským nábytkem, stolky a židličky respektují různou výšku a věk dětí, jsou zdravotně nezávadné a bezpečné, estetického vzhledu, odpovídají zákonným normám. Dvě třídy mají stálou ložnici, v ostatních třídách se lehátka rozkládají.
- Ve čtyřech třídách byly instalovány interaktivní tabule, které jsou svým programovým vybavením určeny pro vzdělávání předškolních dětí. Dále děti pro rozvoj digitálních gramotností využívají tablety, Bee bot a Robobloq QOBO. Třídy jsou průběžně doplňovány novými hračkami a pomůckami odpovídající počtu dětí i jejich věku.
- Děti si mohou hračky a pomůcky samostatně vybírat i ukládat; pomůcky a doplňky jsou rozmístěny ve třídách, některé didaktické pomůcky jsou umístěny v kabinetu školy, dětské knihy a odborná literatura pro pedagogické pracovníce jsou v jednotlivých třídách a jsou plně využívány a obnovovány.
- Dětské práce a výrobky zdobí jednotlivé třídy, chodby a šatny tak, aby si je mohli rodiče i ostatní děti prohlížet.

- Školní zahrada byla je vybavena pestrými herními prvky a multifunkční plochou - mlhovištěm; byly opraveny chodníky, vykáceny nebezpečné a poškozené stromy.
- Vnitřní i venkovní prostory mateřské školy po provedených úpravách v posledních letech splňují bezpečnostní a hygienické normy dle platných předpisů.

5. Charakteristika vzdělávacího programu

Vzdělávací program MŠ Liliová „Barevnou stezkou za poznáním“

Školní vzdělávací program je základním pedagogickým dokumentem školy, který konkretizuje cíle, obsah a formy vzdělávání v souladu s Rámcovým vzdělávacím programem. Vychází z potřeb a podmínek školy, respektuje individuální možnosti dětí a odráží specifika prostředí, v němž škola působí. Je zaměřen na podporu klíčových kompetencí dětí, na rozvoj samostatnosti, tvořivosti a spolupráce, a vytváří pevný základ pro jejich další vzdělávací cestu. Program je sestaven v souladu s legislativními požadavky a kurikulárními dokumenty a současně zohledňuje specifické podmínky, tradice a dlouhodobé cíle školy.

5.1 Vize a cíle školy

Základní filosofií programové nabídky naší mateřské školy je poskytnout každému dítěti vzdělávání, které je důsledně vázáno k individuálně různým potřebám a možnostem jednotlivých dětí, napomáhat k zdravému rozvoji a učení dětí, k osvojování si základů hodnot naší společnosti a podporovat, aby se děti staly samostatnými osobnostmi se zdravým sebevědomím.

Ve výchově a vzdělávání se přizpůsobujeme vývojovým fyziologickým, kognitivním, sociálním a emocionálním potřebám dětí této věkové skupiny. Doplňujeme rodinnou výchovu, rozvíjíme osobnost dítěte, podporujeme tělesný rozvoj a zdraví, jeho osobní spokojenost a pohodu, motivujeme je k dalšímu poznávání a učení. Snažíme se o co nejpřirozenější zapojení dítěte do kolektivu, o dobrou komunikaci mezi dítětem a dospělými. Pro úspěšné dosahování vzdělávacích a rozvojových pokroků dětí je velmi důležitá spolupráce s rodiči. V rámci vzdělávání nabízíme rodičům poradenskou činnost a partnerskou pomoc, trvale se snažíme o spolupráci s rodiči v jakékoliv formě.

Vzdělávání probíhá na základě integrovaných bloků, které dětem nabízejí vzdělávací obsah v přirozených souvislostech, vychází ze života dítěte, je pro ně smysluplný, zajímavý a poskytuje dětem širokou škálu různých aktivit. Prostřednictvím motivačního projektu „Barevnou stezkou za poznáním“ jsou naplňovány vzdělávací cíle, stanovené v RVP PV a u dětí jsou v různé míře vytvářeny základy klíčových a pro život důležitých kompetencí.

Naše mateřská škola je místem, kde děti pobývají rády, kam se těší a rády se znovu vracejí, protože zde prožívají chvíle radosti a spokojenosti, kde jsou akceptovány, kde navazují nové vztahy, prožívají nové zážitky, a kde si hrají s vědomím důvěry a lásky k těm, kteří o ně pečují.

Koncepce rozvoje školy a dlouhodobé záměry a cíle:

1. **Vzdělávat děti v oblasti výchovy ke zdravému životnímu stylu a zdraví člověka, vést je ke zdravým životním návykům a postojům. Seznamovat děti s nebezpečím,**

kteřé ohrožuje jejich zdraví tak, aby bylo dosaženo klíčových kompetencí vztahujících se k ochraně zdraví dětí a jejich bezpečnosti.

- 2. Zaměřit se na zlepšování tělesné zdatnosti dětí, jejich pohybové kultury, podporovat rozvoj pohybových i manipulačních dovedností.**
- 3. Posilovat prosociální chování ve vztahu k ostatním lidem (v rodině, v mateřské škole, v dětské herní skupině), kultivovat a obohacovat jejich vzájemnou komunikaci, zajišťovat pohodu těchto vztahů. Pomocí smíšených tříd naučit děti respektovat jeden druhého, vzájemně si pomáhat.**
- 4. Hledat další cesty ve vztazích mezi pedagogy a rodiči, ve spolupráci a podpoře rodinné výchovy. Pomáhat v péči o dítě, nabízet rodičům poradenský servis i další aktivity v otázkách výchovy a vzdělávání dětí.**

5.2 Vzdělávací strategie

K naplňování cílů předškolního vzdělávání využíváme vzdělávací strategie, které plně respektují vývojová specifika dětí předškolního věku, jejich individuální schopnosti, potřeby a zájmy. Vzdělávání je zaměřeno na podporu přirozených způsobů učení a reflektuje aktuální poznatky o vývoji a učení dětí.

U dětí se speciálními vzdělávacími potřebami a dětí nadaných volíme strategie přizpůsobené jejich individuálním vzdělávacím možnostem. Současně jsou uplatňována podpůrná opatření, která zajišťují aktivní zapojení všech dětí do vzdělávacího procesu a umožňují rozvoj jejich maximálního potenciálu.

Východiskem pro volbu vzdělávacích strategií je konstruktivistický přístup, založený na aktivním osvojování poznatků prostřednictvím vlastních zkušeností dětí, a informace o osobnosti dítěte získané prostřednictvím pedagogické diagnostiky.

Při výběru vzdělávacích strategií je kladen důraz na respektování způsobů učení typických pro předškolní věk. Klíčovou roli hraje spontánní učení, které přirozeně probíhá zejména prostřednictvím hry – aktivity, již si dítě vybírá samo podle vlastního zájmu. Spontánní hra a činnosti dětí tvoří důležitou součást denního programu.

Vedle spontánních aktivit jsou dětem nabízeny i vzdělávací činnosti plánované učitelem. Ty mohou mít formu nepřímě řízených činností, kdy dítě vybírá z nabídky připravené učitelem, nebo řízených činností s přímým pedagogickým vedením. V obou případech vystupuje učitel v roli průvodce na cestě k poznání, jeho přístup je podporující, založený na respektující komunikaci bez manipulace.

Vzdělávací činnosti jsou realizovány prostřednictvím těchto forem učení:

- **Prožitkové učení** – probíhá na základě přímé zkušenosti dítěte a v autentických nebo reálném životě blízkých situacích. Podporuje zvědavost, aktivní zapojení a potřebu objevovat.
- **Kooperativní učení** – je založeno na spolupráci mezi dětmi, umožňuje vzájemné učení, podporuje rozvoj komunikačních dovedností a respektuje individuální tempo každého dítěte.
- **Situační učení** – využívá aktuální životní situace a každodenní události, které pomáhají dítěti orientovat se v okolním světě a rozvíjet porozumění souvislostem.

- **Sociální učení** – představuje klíčový nástroj socializace. Děti si osvojují žádoucí formy chování a jednání prostřednictvím sociálního posilování, nápodoby a identifikace.

V naší škole jsou uplatňovány různé organizační formy vzdělávání, včetně skupinové, individuální a hromadné. Skupinová forma vzdělávání založená na kooperativním učení je jednou z důležitých vzdělávacích strategií, které podporují celkový rozvoj dětí a připravují je na budoucí vzdělávání. Těmito přístupy a strategiemi naplňujeme naše vzdělávací cíle a poskytujeme dětem kvalitní předškolní vzdělávání.

Další užité formy vzdělávání dítěte a jeho osobnostního rozvoje:

- Hra – přirozená činnost dítěte, základní způsob učení, vede k naplňování individualizovaného vzdělávání
- Nepřímo řízené činnosti – samostatná činnost dle výběru dítěte bez vedení učitelky, ale na základě promyšlené přípravy učitelkami
- Řízené činnosti – činnost pod přímým vedením učitelky, děti jsou dostatečně motivovány a učitelky rozhodují o průběhu činnosti
- Spontánní učení – činnost probíhající celý život, nejčastěji probíhá v MŠ při hře
- Pozorování a experimentování – podporuje přirozenou zvědavost dětí a rozvíjí jejich schopnost samostatně objevovat a chápat svět kolem nich
- Řízené rozhovory – umožňuje pedagogům vést děti k rozvoji jejich komunikačních dovedností a podporuje jejich schopnost vyjadřovat své myšlenky a názory
- Efektivní komunikace – souhrn technik se základem respektujícího přístupu, děti jsou vnímány jako partneři při řešení problémů, dohod, pravidel
- Relaxační aktivity – činnosti pomáhající dětem zvládat stres a napětí, podporují jejich duševní pohodu a přispívají k celkovému rozvoji jejich osobnosti
- Dramatizace – činnosti podporující představivost, kreativitu a komunikační dovednosti prostřednictvím hraní rolí a simulací různých situací
- Námětové hry – umožňují dětem rozvíjet svou představivost, sociální dovednosti a kreativitu prostřednictvím spontánního hraní a interakce s ostatními dětmi

5.3. Základní gramotnosti

5.3.1. Čtenářská gramotnost

Rozvoj čtenářské gramotnosti v mateřské škole chápeme jako podporu vztahu dětí k mluvenému i psanému jazyku. Zaměřujeme se na rozvoj schopnosti naslouchat, porozumět slyšenému a vyjadřovat své myšlenky, pocity i názory. Důležitým krokem k pozdějšímu čtení je pozitivní vztah ke knihám a příběhům, který u dětí přirozeně budujeme prostřednictvím vyprávění, čtení, rozhovorů a her s jazykem.

Schopnost porozumět obsahu sdělení a zpracovávat informace je základem pro úspěšné učení. Proto dětem nabízíme činnosti, které rozvíjejí slovní zásobu, logické myšlení, fantazii i schopnost soustředění. Klademe důraz na to, aby si děti vytvářely kladný vztah ke čtení a vnímaly knihu jako přirozenou součást života.

Čtenářská gramotnost je v MŠ rozvíjena napříč všemi vzdělávacími oblastmi, a to prostřednictvím vhodně zvolených her, aktivit a vzdělávacích strategií, které odpovídají věku i individuálním možnostem dětí.

5.3.2. Matematická gramotnost

Matematická gramotnost znamená, že dítě umí používat základní matematické poznatky a dovednosti při řešení různých situací z běžného života. Děti se učí rozpoznávat jednoduché matematické situace, porozumět jim a pomocí slov i symbolů je popisovat. Tím si také uvědomují, že matematika má smysl a může být zábavná, když se jim podaří úkol úspěšně vyřešit.

Ve všech vzdělávacích oblastech nabízíme dětem příležitosti, jak rozvíjet matematické schopnosti prostřednictvím her, praktických činností a každodenních zkušeností. Někdy je rozvoj matematické gramotnosti přímo součástí našich vzdělávacích cílů, jindy ji podporujeme vhodnými metodami a aktivitami, které odpovídají věku a potřebám dětí.

5.4 Cíle předškolního vzdělávání

Předškolní vzdělávání podporuje harmonický rozvoj každého dítěte, jeho učení, socializaci a formování společenských dovedností. Zahrnuje komplexní péči, výchovu a vzdělávání, které spolu vzájemně souvisejí a doplňují se.

Vzdělávání v předškolním věku má zásadní význam pro celý život dítěte. Výzkumy z oblasti pedagogiky, psychologie i medicíny potvrzují, že zkušenosti a podněty získané v tomto období mají trvalý dopad na jeho další rozvoj a osobnost.

Cíle předškolního vzdělávání jsou formulované očekávanými výsledky učení v klíčových kompetencích, očekávanými výsledky učení ve vzdělávacích oblastech a vymezením základních gramotností.

5.5 Pedagogické diagnostikování a individualizace vzdělávání

Cíl pedagogického diagnostikování

Pedagogické diagnostikování je zaměřeno na průběžné sledování vývoje a potřeb dítěte s cílem zajistit efektivní vzdělávání, ve kterém každé dítě zažívá úspěch.

Charakteristika diagnostikování

Diagnostika není jednorázovým hodnocením, ale kontinuálním procesem, který umožňuje přizpůsobovat vzdělávání měnícím se potřebám dětí. Učitel průběžně sleduje:

- znalosti, dovednosti a možnosti dítěte;
- jeho silné a slabé stránky;
- posuny v učení a dosažené cíle (krátkodobé i dlouhodobé).

Nástroje diagnostikování

Hlavním nástrojem je **portfolio**, které:

- shromažďuje informace o dítěti, jeho pokrocích a zájmech;

Školní vzdělávací program „Barevnou stezkou za poznáním“

- podporuje plánování vzdělávání na míru;
- poskytuje zpětnou vazbu rodičům i dítěti samotnému;
- podporuje sebehodnocení dítěte a posiluje jeho sebevědomí;
- slouží k reflexi práce učitele a spolupráci s kolegy.

Individualizace vzdělávání

Na základě zjištěných informací je vzdělávání přizpůsobováno tak, aby dítě mohlo postupovat vlastním tempem a dosahovat osobních pokroků. Individualizace zahrnuje například:

- volbu vhodných forem a metod práce;
- nabídku činností různé obtížnosti;
- úpravu prostředí a materiálů;
- zapojení podpůrných opatření pro děti se speciálními vzdělávacími potřebami;
- obohacující činnosti pro děti nadané.

Spolupráce s rodiči a odborníky

Důležitou součástí pedagogické diagnostiky je spolupráce s rodiči, kteří se aktivně podílejí na poznávání a podpoře rozvoje dítěte. V případě potřeby škola spolupracuje s odborníky (např. PPP, SPC, logoped).

Vzdělávací oblasti

Dítě a jeho tělo

Biologická oblast je zaměřená na zdravý rozvoj dítěte. Cílem je podporovat a rozvíjet pohybový vývoj, tělesnou zdatnost, pohybové, manipulativní, sebeobslužné a praktické dovednosti, zdravé životní návyky i postoje a celkovou pohodu dítěte. Očekávané výsledky učení v řadě případů směřují kromě základních gramotností i k rozvoji pohybové a zdravotní gramotnosti.

Dítě a jeho psychika

Psychologická oblast je zaměřená na podporu psychické zdatnosti a odolnosti, duševní pohody a důvěry ve vlastní schopnosti dítěte. Cílem je vytvářet příležitosti pro rozvoj jeho intelektu, jazyka a řeči, poznávacích a myšlenkových procesů a funkcí, představivosti, fantazie, citů a vůle. Podpora schopností a dovedností dítěte vede k posílení jeho sebepojetí a seberealizace. Očekávané výsledky učení v mnoha případech směřují kromě základních gramotností i k rozvoji inforatického myšlení a finanční gramotnost.

Dítě, ten druhý a společnost

Sociálně-kulturní oblast je zaměřená na utváření vztahů dítěte k jinému dítěti či dospělému, kultivaci a obohacování jejich vzájemné komunikace. Orientuje se na socializaci dítěte mimo prostředí rodiny, rozvoj společenského chování, jednání a vystupování. Otevírá dítěti nové příležitosti k získávání zkušeností v mezilidských vztazích. Cílem je rozvíjet znalosti, dovednosti, návyky a postoje, které mu umožní aktivně se podílet na životě ve společnosti, být otevřený k individuálním potřebám, specifikům a rozmanitostem druhého, rozumět světu kultury, umění, národních tradic, duchovních a materiálních hodnot. Očekávané výsledky učení v mnoha případech směřují kromě základních gramotností i k rozvoji mediální gramotnosti.

Dítě a svět

Environmentální oblast je zaměřená na rozvoj povědomí dítěte o světě, jeho proměnách, vlivu člověka na životní prostředí a jeho trvale udržitelný rozvoj. Cílem je podporovat dítě ve vnímání rozmanitosti světa i přírody a vést ho k bezpečnému chování. Očekávané výsledky učení směřují k odpovědnému jednání, pozitivnímu postoji dítěte k životnímu prostředí a kromě základních gramotností i k rozvoji přírodovědné gramotnosti.

RVP PV

Tělo, smysly a biologické potřeby

- Orientuje se na svém těle, pojmenuje jeho části a zná jejich funkce.
- Zachovává správné držení těla.
- Rozlišuje pomocí všech smyslů.
- Naplňuje své biologické potřeby.

Pohyb, hrubá a jemná motorika

- Zvládá základní pohybové dovednosti.
- Zvládá běžné způsoby pohybu v různém prostředí a terénu, prokazuje obratnost.
- Koordinuje pohyby těla, ruky a oka.
- Ovládá jemnou motoriku a motoriku mluvidel.
- Zvládá základy grafomotoriky.
- Sladí pohyb s rytmem, zpěvem a hudbou.
- Vykonává jednoduchý pohyb podle vzoru a provede ho podle pokynu.
- Vyhledává příležitosti k pohybu.

Dítě a jeho
tělo

Praktický život

- Zvládá sebeobsluhu.
- Zvládá jednoduché pracovní úkony s různými materiály, nástroji, náradím, náčiním a dalšími pomůckami.
- Využívá příležitosti k samostatnosti a sebeobslužným činnostem.

Fyzická zdatnost

- Prokazuje vytrvalost, sílu a odolnost.
- Překonává fyzické překážky.

Ochrana zdraví

- Má osvojené základní hygienické návyky.
- Rozlišuje, co zdraví prospívá a co mu škodí.
- Chová se bezpečně, používá ochranné pomůcky.



Dítě a jeho psychika



Sebepojetí, autonomie a emoce

- Odloučí se na určitou dobu od rodičů a blízkých a je aktivní i bez jejich opory.
- Orientuje se v základních emocích a pocitech.
- Vhodně projevuje emoce vůči sobě, blízkým a cizím osobám.
- Navazuje a rozvíjí citové vazby.
- Přijímá i vyjadřuje pozitivní ocenění.
- Vyrovná se s neúspěchem.

Myšlenkové operace a procesy

- Určí a využije při činnostech pravidelnosti, rytmus a zákonitosti, včetně symetrie.
- Vyhledá společné znaky, shodu, podobu, rozdíly objektů, osob a jevů a odhalí vzájemné souvislosti mezi nimi.
- Rozpozná a pojmenuje charakteristické rysy předmětů či jevů a vybere ty, které tyto charakteristiky nemají.
- Rozpozná, které situace mohou a které nemohou nastat.
- Rozlišuje příčinu a důsledek při hře, ve svém jednání či v příběhu.
- Pracuje s jednou i s více podmínkami v zadání.
- Využívá myšlenkovou analýzu a syntézu při hře i při praktických činnostech.
- Uplatňuje konstrukční myšlení při sestavování a skládání objektů.
- Využívá analogii a jednoduchou strategii při hře.
- Ověří správnost řešení.

Představivost, fantazie, tvořivost

- Vyjadřuje své představy různými způsoby, prostředky, technikami i s využitím digitálních technologií.
- Využije vhodné příležitosti a materiály pro vyjádření své fantazie.

Jazyk a řeč

- Správně vyslovuje většinu hlásek, ovládá dech, tempo a intonaci řeči.
- Pozná a pojmenuje osoby, zvířata, věci a jevy, kterými je obklopeno.
- Používá slova ve správném tvaru a gramaticky správně formuluje věty.
- Zapamatuje si krátké texty a dokáže je reprodukovat.
- Sluchově rozlišuje různé zvuky, pozná první hlásku ve slově.
- Rozpozná rým, rytmičuje.
- Vypráví jednoduchý děj.
- Postupuje podle slovních i obrazových instrukcí.
- Formuluje instrukce a předá je ostatním.
- Rozliší český jazyk od jiných jazyků.

Předčtenářské dovednosti

- Vybere si knihy nebo časopisy podle svého zájmu.
- Rozumí předčítanému textu, vyprávění a soustředěně sleduje děj.
- Analyzuje děj, hodnotí ho, vyjadřuje se k jednání postav.
- Předvídá a usuzuje děj z obrázku i textu, vymyslí alternativní konec příběhu.
- Rozlišuje některé symboly, piktogramy, znaky a rozumí jejich významu a funkci.
- Reflektuje čtenářský zážitek a sdílí ho s ostatními.

Dítě a jeho
psychika

PŘEDČTENÁŘSKÉ DOVEDNOSTI PŘEDMATEMATICKÉ PŘEDSTAVY

Předmatické představy

- Roztřídí, vybere, spáruje a zkombinuje objekty na základě jejich vlastností.
- Uspořádá objekty podle daných kritérií včetně času.
- Určí postupným načítáním po jedné počet konkrétních předmětů od 1 do 6 bez ohledu na jejich rozmístění.
- Porovná kvantitu na základě manipulace, zaznamená ji graficky pomocí čárek a obdobných symbolů.
- Určí charakteristické vlastnosti geometrických objektů v reálném prostředí, rozliší rovinné a prostorové útvary.
- Orientuje se v prostoru a rovině, rozliší a pojmenuje prostorové vztahy.
- Sestavuje prostorové objekty podle předlohy.
- Určí míru objektů a porovná je pomocí poměrování.





Adaptace v novém prostředí a socializace ve společnosti

- Poradí si v nové situaci.
- Začlení se do skupiny.
- Přijímá různé sociální role.
- Ovlivňuje směřování společné činnosti.
- Navazuje a udržuje dětská přátelství.

Základy etikety a morální hodnoty

- Chová se zdvořile v kontaktu s dospělými a dětmi.
- Zachází šetrně s hračkami, pomůckami, věcmi a vnímá jejich hodnotu.
- Spolupodílí se na tvorbě pravidel vzájemného soužití.
- Dodržuje pravidla her a jiných činností, požaduje dodržování dohodnutých pravidel i od druhých.
- Přijímá kompromisy, řeší konflikty dohodou.

Svět lidí a kultury

- Pojmenuje místo a zemi, ve které žije.
- Spolupodílí se na udržování regionálních tradic.
- Přijímá rozmanitost lidí a vnímá ji jako přirozenou.
- Identifikuje rizika, chová se obezřetně při setkání s neznámými dětmi a dospělými.
- Sděluje informace s ohledem na soukromí a bezpečí svoje i blízkých osob v osobním kontaktu.

Základy estetického a kulturního vnímání a vyjadřování

- Vyjadřuje se prostřednictvím vokálních, instrumentálních a hudebně pohybových činností.
- Vyjadřuje se pomocí dramatizace, přijímá různé role při dramatických činnostech.
- Vyjadřuje se pomocí dramatizace, přijímá různé role při dramatických činnostech.
- Tvoří z rozmanitých materiálů a přírodnin.
- Používá reálné nástroje, předměty a nářadí při rukodělných činnostech.

Poznávání světa a přírody

- Orientuje se v blízkém prostředí – doma, v mateřské škole i v širším prostředí – v okolí mateřské školy a v obci.
- Pojmenuje a rozlišuje některé objekty ze živé a neživé přírody a zapamatuje si jejich názvy.
- Porovná charakteristiky a vlastnosti objektů z přírody.
- Rozpozná a pojmenuje některé jevy a děje na Zemi.
- Rozlišuje mezi světem přírody a techniky a vysvětlí jejich význam pro člověka a život na Zemi.



Životní prostředí a jeho ochrana

- Orientuje se v dění a změnách v přírodě a ve svém okolí a přizpůsobuje se jim.
- Udržuje pořádek v blízkém prostředí.
- Jedná s ohledem na ochranu životního prostředí.
- Rozpozná udržitelné přístupy v běžných životních situacích a umí je uplatnit.
- Spolupodílí se na péči o rostliny a živočichy.
- Respektuje různé formy života.



Bezpečné chování

- Reaguje na bezpečnostní pokyny dospělých v rizikových situacích.
- Rozezná některá nebezpečí a ví, jak se jim vyhnout.
- Jedná bezpečně na komunikacích, v dopravních prostředcích a při jejich používání.
- Zná způsoby ochrany při některých nebezpečných situacích, v kontaktu se zvířaty, rostlinami i v rizikových situacích způsobených různými přírodními podmínkami.

Klíčové kompetence

K učení

Dítě je otevřené k objevování a poznávání světa kolem sebe. Vyhodnocuje svoje pokroky v učení, rozvíjí své kritické myšlení.

K podnikavosti a pracovní

Dítě rozvíjí své nápady, využívá příležitosti, reaguje na změny. Vytváří si základy pracovních dovedností a vztah k práci.

Komunikační

Dítě vyjádří své myšlenky, prožitky a zkušenosti. Komunikuje v běžných situacích s dětmi i s dospělými. Projevuje se kultivovaně, v souladu se základními pravidly komunikace.

K řešení problémů

Dítě si poradí v běžných situacích, pracuje s chybou, zpracovává informace. Reflektuje bezprostředně prožité situace.

K občanství a udržitelnosti

Dítě se chová v souladu se základními pravidly soužití a myšlenkami udržitelného rozvoje.

Kulturní

Dítě přijímá kulturní a uměleckou rozmanitost ve společnosti, vyjadřuje se uměleckými prostředky.

Osobnostní a sociální

Dítě objevuje samo sebe, navazuje vztahy s ostatními.

Digitální

Dítě se seznamuje s možnostmi využívání digitálních technologií. Rozvíjí své informativní myšlení.





Při učení využívá strategie pokusu a omylu.

Záměrně se soustředí na činnost a udrží pozornost.

Projevuje přirozený zájem o učení a svět, který ho obklopuje.

Uplatňuje získané poznatky a zkušenosti v praktických situacích.



Vyjadřuje se různými způsoby.

Prezentuje své zkušenosti, zájmy, výsledky své práce či práce skupiny.

Klade otázky a hledá na ně odpovědi.

Využívá informační zdroje, se kterými se běžně setkává.

Naslouchá druhému a dodržuje domluvená pravidla komunikace.



Klíčová kompetence
k občanství
a udržitelnosti



Vyjadřuje pozitivní vztah k živé přírodě ve svém okolí.

Chová se v souladu s myšlenkami, které směřují k udržitelnému rozvoji.

Přijímá zodpovědnost za své rozhodnutí.

Přispívá k fungování společenství v mateřské škole.

Respektuje dohodnutá pravidla a práva druhých.

Identifikuje nespravedlnost a učí se na ni reagovat.

Klíčová kompetence
osobnostní a sociální



Odmítá nevhodné a jemu nepříjemné chování i komunikaci.

Žádá o pomoc vrstevníky či dospělého.

Pojmenuje vlastní silné stránky.

Projevuje důvěru v sebe sama.

Vyjadřuje svůj názor.

Chová se empaticky a projevuje ohleduplnost k druhým.

Rozlišuje vhodné a nevhodné chování

Chová se v souladu se základními společenskými pravidly.

Klíčová kompetence
k podnikavosti a
pracovní



Přichází s vlastními nápady.

Navrhuje, co potřebuje k realizaci
vlastních činností.

Ke změnám přistupuje jako k
příležitostem.

Dokáže měnit cesty k dosažení cíle.

Dokončí, co započalo.

Organizuje a realizuje svoje činnosti.

Domlouvá se a spolupracuje s
ostatními dětmi.

Spolupodílí se na společných
rozhodnutích.

Oceňuje práci i úsilí druhých.

Klíčová kompetence
k řešení problémů



Vnímá chybu jako přirozenou součást řešení problému.

Řeší jednoduché problémové situace na základě předchozích zkušeností.

Pozoruje, zkoumá, experimentuje, objevuje.

Vymýšlí a zkouší různá řešení problémů situací.

Volí adekvátní řešení vedoucí k cíli.

Tvořivě pracuje s informacemi.

Čerpá informace z různých autentických, tištěných a digitálních zdrojů.



Má povědomí o kultuře, umění a o kulturním dění ve svém okolí.

Reaguje autenticky na umělecké a kulturní podněty.

Zapojuje se do tvůrčích činností.

Přijímá osobnostní, kulturní náboženské a jazykové rozmanitosti ostatních.



Využívá digitální technologie k badatelským činnostem a poznávání světa kolem sebe.



Rozlišuje přínosy a rizika používání digitálních technologií.

Uplatňuje informatické myšlení, pracuje s algoritmy.

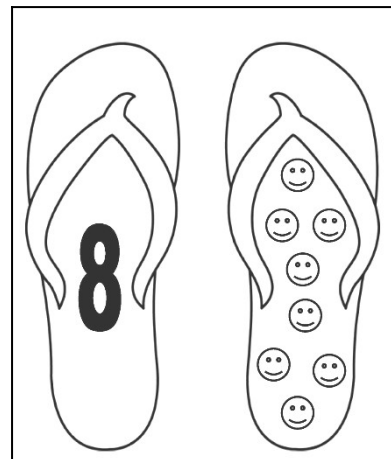


6. Vzdělávací obsah

Popis vzdělávacího programu „Barevnou stezkou za poznáním“

Mateřská škola pracuje podle školního vzdělávacího programu „Barevnou stezkou za poznáním“, který je vypracovaný na základě Rámcového vzdělávacího programu pro předškolní vzdělávání. Program je orientován tak, aby si dítě od útlého věku osvojovalo základy klíčových kompetencí a získávalo tak předpoklady pro své celoživotní vzdělávání.

Vzdělávací obsah ŠVP je flexibilně uspořádán do čtyř integrovaných bloků, které umožňují dětem nabízet různorodé činnosti a příležitosti a které jsou spojeny mottem „Barevnou stezkou za poznáním“.



6.1. Po červené stezce k lidem

Integrovaný blok „Po červené stezce k lidem“ v sobě zahrnuje vše, co se týká lidské bytosti. Usnadňuje dětem adaptaci a začlenění do nového kolektivu. Pomáhá jim vytvářet si pozitivní vztahy s rodinou a přáteli a podporovat tak rozvoj jejich sociálních dovedností a empatie. Seznamuje děti nejen s funkcí lidského těla, ale i s různými fázemi lidského života. Přibližuje postavení člověka v přírodě, ve světě a jeho úlohu v různých fázích života. Učí děti chránit své tělo a zdraví s ohledem na další lidské bytosti.

Navrhovaná témata:

Moje tělo
Rodina
Já, Ty, My
Kamarádi ze školky
Zdraví a nemoc

Hlavní smysl a účel:

- adaptace na život v mateřské škole
- začlenit se do třídy a mezi své vrstevníky
- znát jednotlivé části těla
- být obezřetný při setkání s cizími lidmi, umět odhadnout nebezpečnou situaci
- prohlubovat vztahy k rodině a kamarádům
- umět pečovat o své tělo, zdraví

Vzdělávací strategie:

Školní vzdělávací program „Barevnou stezkou za poznáním“

K dosažení cílů předškolního vzdělávání využíváme spontánní učení, probíhající zejména v rámci hry i vzdělávací činnosti přímo či nepřímo řízené učitelem. Vzdělávací činnosti realizujeme prostřednictvím prožitkového, kooperativního, situačního a sociálního učení.

Uplatňujeme zde všechny základní organizační formy: skupinovou, založenou na kooperativním učení, individuální a hromadnou.

Navrhované činnosti:

- pohybové a smyslové hry vedoucí k posilování fyzické a psychické zdatnosti
- seznamování s literaturou na dané téma
- pozorování a poznávání sebe samotného i ostatních
- poznávání jiných kultur
- získávání nových znalostí z oblasti anatomie-sledování v encyklopediích
- zdravotně zaměřené činnosti, relaxační a odpočinkové

OČEKÁVANÉ VÝSLEDKY UČENÍ VE VZDĚLÁVACÍCH OBLASTECH

DÍTĚ A JEHO TĚLO	
DJT-TSB-000-PV1-001	Orientuje se na svém těle, pojmenuje jeho části a zná jejich funkce.
DJT-PHJ-000-PV1-001	Zvládá základní pohybové dovednosti.
DJT-PHJ-000-PV1-003	Koordinuje pohyby těla, ruky a oka.
DJT-PZI-000-PV1-001	Zvládá sebeobsluhu.
DJT-PZI-000-PV1-002	Zvládá jednoduché pracovní úkony s různými materiály, nástroji, náradím, náčiním a dalšími pomůckami.
DJT-OZD-000-PV1-001	Má osvojené základní hygienické návyky.

DÍTĚ A JEHO PSYCHIKA	
DJP-SAE-000-PV1-001	Odloučí se na určitou dobu od rodičů a blízkých a je aktivní i bez jejich opory.
DJP-SAE-000-PV1-003	Orientuje se v základních emocích a pocitech.
DJP-SAE-000-PV1-004	Vhodně projevuje emoce vůči sobě, blízkým a cizím osobám.
DJP-MOP-000-PV1-004	Rozpozná, které situace mohou a které nemohou nastat.
DJP-JAR-000-PV1-007	Vypráví jednoduchý děj.
DJP-JAR-000-PV1-009	Formuluje instrukce a předá je ostatním.
DJP-PDO-000-PV1-005	Rozlišuje některé symboly, piktogramy, znaky a rozumí jejich významu a funkci.
DJP-PMP-000-PV1-008	Určí míru objektů a porovná je pomocí poměrování.

DJP-PDO-000-PV1-001	Vybere si knihy nebo časopisy podle svého zájmu.
DJP-PDO-000-PV1-006	Reflektuje čtenářský zážitek a sdílí ho s ostatními
DJP-PFT-000-PV1-001	Vyjadřuje své představy různými způsoby, prostředky, technikami i s využitím digitálních technologií.

DÍTĚ, TEN DRUHÝ A SPOLEČNOST	
DDS-ASO-000-PV1-002	Začlení se do skupiny.
DDS-ASO-000-PV1-003	Přijímá různé sociální role.
DDS-ASO-000-PV1-005	Navazuje a udržuje dětská přátelství.
DDS-SLK-000-PV1-005	Sděluje informace s ohledem na soukromí a bezpečí svoje i blízkých osob v osobním kontaktu.
DDS-ZEH-000-PV1-003	Spolupodílí se na tvorbě pravidel vzájemného soužití.
DDS-ZEH-000-PV1-001	Chová se zdvořile v kontaktu s dospělými a dětmi.

DÍTĚ A SVĚT	
DAS-ZPO-000-PV1-004	Rozpozná udržitelné přístupy v běžných životních situacích a umí je uplatnit.
DAS-BCH-000-PV1-003	Jedná bezpečně na komunikacích, v dopravních prostředcích a při jejich používání.
DAS-PSP-000-PV1-001	Orientuje se v blízkém prostředí – doma, v mateřské škole i v širším prostředí – v okolí mateřské školy a v obci.
DAS-BCH-000-PV1-001	Reaguje na bezpečnostní pokyny dospělých v rizikových situacích.

OČEKÁVANÉ VÝSLEDKY UČENÍ V KLÍČOVÝCH KOMPETENCÍCH

KLÍČOVÁ KOMPETENCE K UČENÍ	
KKU-000-000-PV1-002	Záměrně se soustředí na činnost a udrží pozornost.
KKU-000-000-PV1-003	Projevuje přirozený zájem o učení a svět, který ho obklopuje.

KLÍČOVÁ KOMPETENCE KOMUNIKAČNÍ	
KKK-000-000-PV1-001	Vyjadřuje se různými způsoby.
KKK-000-000-PV1-003	Klade otázky a hledá na ně odpovědi.
KKK-000-000-PV1-005	Naslouchá druhému a dodržuje domluvená pravidla komunikace.

KLÍČOVÁ KOMPETENCE OSOBNOSTNÍ A SOCIÁLNÍ	
KOS-000-000-PV1-002	Žádá o pomoc vrstevníky či dospělého.
KOS-000-000-PV1-005	Vyjadřuje svůj názor.
KOS-000-000-PV1-006	Chová se empaticky a projevuje ohleduplnost k druhým.

KLÍČOVÁ KOMPETENCE K OBČANSTVÍ A UDRŽITELNOSTI	
KOB-000-000-PV1-001	Vyjadřuje pozitivní vztah k živé přírodě ve svém okolí.

KOB-000-000-PV1-004	Přispívá k fungování společenství v mateřské škole.
---------------------	---

KLÍČOVÁ KOMPETENCE K PODNIKAVOSTI A PRACOVNÍ	
KPP-000-000-PV1-001	Přichází s vlastními nápady.
KPP-000-000-PV1-005	Dokončí, co započalo.
KPP-000-000-PV1-007	Domlouvá se a spolupracuje s ostatními dětmi.

KLÍČOVÁ KOMPETENCE K ŘEŠENÍ PROBLÉMŮ	
KRP-000-000-PV1-002	Řeší jednoduché problémové situace na základě předchozí zkušenosti.
KRP-000-000-PV1-003	Pozoruje, zkoumá, experimentuje, objevuje.
KRP-000-000-PV1-004	Vymýšlí a zkouší různá řešení problémů a situací.

KLÍČOVÁ KOMPETENCE KULTURNÍ	
KKT-000-000-PV1-001	Má povědomí o kultuře, umění a o kulturním dění ve svém okolí.

KLÍČOVÁ KOMPETENCE DIGITÁLNÍ	
KDI-000-000-PV1-001	Využívá digitální technologie k badatelským činnostem a poznávání světa kolem sebe.

6.2 Po zelené stezce do přírody

Hlavním cílem integrovaného bloku „Po zelené stezce do přírody“ je probudit u dětí zájem o přírodu, podnítit jejich pozorovací schopnosti, rozvíjet smyslové vnímání a posilovat vztah k životnímu prostředí. Rozvíjení enviromentálního myšlení a jednání přináší do psychiky dítěte pocit radosti a utváří základní povědomí o vlastní sounáležitosti se světem, s živou a neživou přírodou a vede děti k ochraně životního prostředí. Děti se učí všimnout si změn v přírodě v jednotlivých ročních obdobích a uvědomí si jejich charakteristické znaky. Velký důraz je kladen na přímý kontakt a prožitek nejen formou pozorování, ale hlavně vlastní zkušeností a prožitkem.

Navrhovaná témata:

Není drak, jako drak.

U dědečka na zahrádce. /Co se nám to urodilo.

Hříbek v dešti. / Prší, prší, jen se leje.

Na procházce v lese. / Dary podzimu.

Jablíčko se kutálí.

Zvířátka, hledejte si doupátka.

Zima kolem nás.

Ptáci v zimě.

Ekotýden.

Jaro ťuká na vrátka.

Jarní květiny.

Na tom našem dvorku.

Vodní svět.

Hlavní smysl a účel:

- Mít povědomí o významu životního prostředí a jeho ochrany
- Podporovat pozorování a přirozenou zvědavost
- Rozvíjet myšlení a vnímání prostřednictvím přirozené a smysluplné zkušenosti
- Poznat a pojmenovat některé rostliny a živočichy
- Charakterizovat znaky ročních období
- Prohlubovat zájem k péči o zvířata, rostliny, čistotu, sebe samotné
- Seznámení se s koloběhem vody, změnami počasí

Vzdělávací strategie:

K dosažení cílů předškolního vzdělávání využíváme spontánní učení, probíhající zejména v rámci hry i vzdělávací činnosti přímo či nepřímo řízené učitelem. Vzdělávací činnosti realizujeme prostřednictvím prožitkového, kooperativního, situačního a sociálního učení.

Uplatňujeme zde všechny základní organizační formy: skupinovou, založenou na kooperativním učení, individuální a hromadnou.

Navrhované činnosti:

- Společná diskuse, rozhovory, individuální a skupinová konverzace (prohlížení knih, encyklopedií)
- Pozorování stromů, jejich plodů, přírody v každém ročním období – hledání rozdílů, znaků
- Poznávání lesních i hospodářských zvířat a jejich život
- Sběr přírodnin, hry s nimi, třídění, porovnávání, počítání, skládání
- Skupinové práce – tvorba lesa ve školce
- Otisk listí, frotáž, barvení a malování přírodninou
- Pokusy (větev ve vodě, růst semínka, jarní klíčení)
- Pečovat o ptáky a zvěř v zimních měsících (výroba lojových koulí)

OČEKÁVANÉ VÝSLEDKY UČENÍ VE VZDĚLÁVACÍCH OBLASTECH

DÍTĚ A JEHO TĚLO	
DJT-TSB-000-PV1-003	Rozlišuje pomocí všech smyslů.
DJT-PHJ-000-PV1-002	Zvládá běžné způsoby pohybu v různém prostředí a terénu, prokazuje obratnost.

DJT-PHJ-000-PV1-008	Vyhledává příležitost k pohybu
DJT-OZD-000-PV1-002	Rozlišuje, co zdraví prospívá a co mu škodí.

DÍTĚ A JEHO PSYCHIKA

DJP-MOP-000-PV1-002	Vyhledá společné znaky, shodu, podobu, rozdíly objektů, osob a jevů a odhalí vzájemné souvislosti mezi nimi.
DJP-MOP-000-PV1-003	Rozpozná a pojmenuje charakteristické rysy předmětů či jevů a vybere ty, které tyto charakteristiky nemají.
DJP-MOP-000-PV1-004	Rozpozná, které situace mohou a které nemohou nastat.
DJP-MOP-000-PV1-010	Ověří správnost řešení.
DJP-JAR-000-PV1-002	Pozná a pojmenuje osoby, zvířata, věci a jevy, kterými je obklopeno.
DJP-JAR-000-PV1-003	Používá slova ve správném tvaru a gramaticky správně formuluje věty.
DJP-JAR-000-PV1-005	Sluchově rozlišuje různé zvuky, pozná první hlásku ve slově.
DJP-JAR-000-PV1-006	Rozpozná rým, rytmizuje.
DJP-PMP-000-PV1-002	Uspořádá objekty podle daných kritérií včetně času.
DJP-PMP-000-PV1-003	Uřídí postupným načítáním po jedné počet konkrétních předmětů od 1 do 6 bez ohledu na jejich rozmístění.
DJP-PMP-000-PV1-005	Uřídí charakteristické vlastnosti geometrických objektů v reálném prostředí, rozliší rovinné a prostorové útvary.

DÍTĚ, TEN DRUHÝ A SPOLEČNOST

DDS-ASO-000-PV1-004	Ovlivňuje směřování společné činnosti.
DDS-ZEH-000-PV1-003	Spolupodílí se na tvorbě pravidel vzájemného soužití.
DDS-SLK-000-PV1-001	Pojmenuje místo a zemi, ve které žije.
DDS-ZKV-000-PV1-003	Zachytí autenticky své představy i prožitky různými výtvarnými prostředky a technikami.
DDS-ZKV-000-PV1-004	Tvoří z rozmanitých materiálů a přírodnin.
DDS-ZKV-000-PV1-005	Používá reálné nástroje, předměty a nářadí při rukodělných činnostech.

DÍTĚ A SVĚT

DAS-PSP-000-PV1-002	Pojmenuje a rozlišuje některé objekty ze živé a neživé přírody a zapamatuje si jejich názvy.
DAS-PSP-000-PV1-003	Porovná charakteristiky a vlastnosti objektů z přírody.
DAS-PSP-000-PV1-004	Rozpozná a pojmenuje některé jevy a děje na Zemi.
DAS-PSP-000-PV1-005	Rozlišuje mezi světem přírody a techniky a vysvětlí jejich význam pro člověka a život na Zemi.
DAS-ZPO-000-PV1-001	Orientuje se v dění a změnách v přírodě a ve svém okolí a přizpůsobuje se jim.
DAS-ZPO-000-PV1-002	Udržuje pořádek v blízkém prostředí.
DAS-ZPO-000-PV1-003	Jedná s ohledem na ochranu životního prostředí.
DAS-ZPO-000-PV1-005	Spolupodílí se na péči o rostliny a živočichy.

DAS-ZPO-000-PV1-006	Respektuje různé formy života.
DAS-BCH-000-PV1-004	Zná způsoby ochrany při některých nebezpečných situacích, v kontaktu se zvířaty, rostlinami i v rizikových situacích způsobených různými přírodními podmínkami.

OČEKÁVANÉ VÝSLEDKY UČENÍ V KLÍČOVÝCH KOMPETENCÍCH

KLÍČOVÁ KOMPETENCE K UČENÍ	
KKU-000-000-PV1-003	Projevuje přirozený zájem o učení a svět, který ho obklopuje.
KKU-000-000-PV1-004	Uplatňuje získané poznatky a zkušenosti v praktických situacích.

KLÍČOVÁ KOMPETENCE KOMUNIKAČNÍ	
KKK-000-000-PV1-002	Prezentuje své zkušenosti, zájmy, výsledky své práce či práce skupiny.
KKK-000-000-PV1-004	Využívá informační zdroje, se kterými se běžně setkává.

KLÍČOVÁ KOMPETENCE OSOBNOSTNÍ A SOCIÁLNÍ	
KOS-000-000-PV1-004	Projevuje důvěru v sebe sama.
KOS-000-000-PV1-007	Rozlišuje vhodné a nevhodné chování

KLÍČOVÁ KOMPETENCE K OBČANSTVÍ A UDRŽITELNOSTI	
KOB-000-000-PV1-001	Vyjadřuje pozitivní vztah k živé přírodě ve svém okolí.
KOB-000-000-PV1-002	Chová se v souladu s myšlenkami, které směřují k udržitelnému rozvoji.

KLÍČOVÁ KOMPETENCE K PODNIKAVOSTI A PRACOVNÍ	
KPP-000-000-PV1-004	Dokáže měnit cesty k dosažení cíle.
KPP-000-000-PV1-006	Organizuje a realizuje svoje činnosti.
KPP-000-000-PV1-002	Navrhuje, co potřebuje k realizaci vlastních činností.

KLÍČOVÁ KOMPETENCE K ŘEŠENÍ PROBLÉMŮ	
KRP-000-000-PV1-001	Vnímá chybu jako přirozenou součást řešení problémů.
KRP-000-000-PV1-007	Čerpá informace z různých autentických, tištěných a digitálních zdrojů.

KLÍČOVÁ KOMPETENCE KULTURNÍ	
KKT-000-000-PV1-002	Reaguje autenticky na umělecké a kulturní podněty.
KKT-000-000-PV1-003	Zapojuje se do tvůrčích činností.

KLÍČOVÁ KOMPETENCE DIGITÁLNÍ	
KDI-000-000-PV1-001	Využívá digitální technologie k badatelským činnostem a poznávání světa kolem sebe.

6.3 Po modré stezce do světa kolem nás

Integrovaný blok „Po modré stezce do světa kolem nás“ se zaměřuje na rozmanitost světa, umění, vědu, techniku a přírodu. Cílem je rozvíjet dětskou fantazii, představivost a schopnost vnímat okolní svět jako zdroj nekonečného poznání a mnoho otázek. Usnadňuje dětem proniknout do světa, který je každodenně obklopuje. Pomáhá jim být aktivní, projevovat zájem o učení, chuť objevovat a poznávat svět kolem sebe. Děti se tak, učí přirozeným způsobem správně reagovat na určité situace a osvojit si bezpečné chování v životě.

Navrhovaná témata:

Vesmírné putování

Povolání

Moje město

Co dělají roboti

Hudební týden

Z pohádky do pohádky

Jedeme, letíme, plujeme

Pravěk, dinosauří svět

Za polární kruh

Pojďme si hrát na indiány

Hlavní smysl a účel:

- rozvíjet u dětí zvědavost a zájem o svět kolem sebe
- poznávat prostředí, ve kterém žijí a různé činnosti lidí
- seznamovat děti s různými profesemi a rolemi ve společnosti
- rozvíjet bezpečné chování a orientaci v dopravě, poznávat dopravní prostředky
- rozvíjet fantazii, kreativitu a estetické vnímání
- pomáhat dětem uvědomit si vztah člověka a světa kolem nás
- rozvíjet čtenářskou a matematickou gramotnost
- tolerance k odlišnosti ve světě – jiné kultury

Vzdělávací strategie:

K dosažení cílů předškolního vzdělávání využíváme situační učení, kde se děti učí z každodenních situací, prožitkové učení založené na vlastních zkušenostech a sociální učení skrze interakce s ostatními. Důležitou strategií je také kooperativní učení, kde děti spolupracují ve skupinách, a rozvoj spontánního učení v rámci hry.

Navrhované činnosti:

- Centra aktivit: Uspořádání třídy do center jako knihy, domácnost, manipulativní a stolní hry, pokusy a objevy, voda a písek, kostky, hudba, pohyb a dramatika. Tato centra umožňují dětem volbu přístupu k řešení úkolů a podporují samostatnost.
- Pohybové a tělovýchovné činnosti: Zahrnují cvičení, sportovní aktivity na hřišti i na zahradě, pohybové hry, tanec a pohybové improvizace.
- Tvořivé činnosti: Malování, kreslení, modelování, vyrábění, tvoření masek na karneval, ale i využívání různých materiálů jako jsou knoflíky, korálky či stužky.
- Hudební a dramatické činnosti: Zpěv známých písní s pohybem, hraní na hudební nástroje, dramatizace pohádek
- Objevování a poznávání světa: Pozorování přírody a změn v ní, zkoumání slunce, vody a vzduchu, stejně jako seznámení se dopravními prostředky a značkami.
- Sociální a komunikační rozvoj: Podpora navazování a udržování kontaktů, spolupráce, dodržování pravidel a společné hry.
- Činnosti pro rozvoj myšlení a řeči: Hry se symboly a logickými úlohami, vyprávění pohádek, diskuse a rozhovory na různá témata, ale i hry na paměť a pozorování.
- Volná hra
- Individualizace

OČEKÁVANÉ VÝSLEDKY UČENÍ VE VZDĚLÁVACÍCH OBLASTECH

DÍTĚ A JEHO TĚLO	
DJT-FZD-000-PV1-001	Prokazuje vytrvalost, sílu, odolnost
DJT-PHJ-000-PV1-004	Ovládá jemnou motoriku a motoriku mluvidel.
DJT-PZI-000-PV1-003	Využívá příležitosti k samostatnosti a sebeobslužným činnostem
DJT-PZI-000-PV1-001	Zvládá sebeobsluhu.
DJT-PZI-000-PV1-002	Zvládá jednoduché pracovní úkony s různými materiály, nástroji, náradím, náčiním a dalšími pomůckami.
DJT-OZD-000-PV1-003	Chová se bezpečně, používá ochranné pomůcky.
DJT-FZD-PV1-002	Překonává fyzické překážky

DÍTĚ A JEHO PSYCHIKA	
DJP-SAE-00-PV1-006	Vyrovná se s neúspěchem
DJP-SAE-000-PV1-003	Orientuje se v základních emocích a pocitech.
DJP-SAE-000-PV1-004	Vhodně projevuje emoce vůči sobě, blízkým a cizím osobám.
DJP-MOP-000-PV1-005	Rozlišuje příčinu a důsledek při hře, svém jednání či v příběhu.
DJP-MOP-000-PV1-003	Rozpozná a pojmenuje charakteristické rysy předmětů či jevů a vybere ty, které tyto charakteristiky nemají.
DJP-MOP-000-PV1-001	Určí a využije při činnostech pravidelnosti, rytmus a zákonitosti, včetně symetrie.
DJP-JAR-000-PV1-001	Správně vyslovuje většinu hlásek, ovládá dech, tempo a intonaci řeči.
DJP-JAR-000-PV1-004	Zapamatuje si krátké texty a dokáže je reprodukovat.
DJP-JAR-000-PV1-007	Vypráví jednoduchý děj.
DJP-JAR-000-PV1-010	Rozliší český jazyk od jiných jazyků.
DJP-PMP-000-PV1-006	Orientuje se v prostoru a rovině, rozliší a pojmenuje prostorové vztahy
DJP-PMP-000-PV1-007	Sestavuje prostorové objekty podle předlohy
DJP-PMP-000-PV1-004	Porovná kvantitu na základě manipulace, zaznamená ji graficky pomocí čárek a obdobných symbolů.
DJP-PDO-000-PV1-003	Analyzuje děj, hodnotí ho, vyjadřuje se k jednání postav.
DJP-PFT-000-PV1-001	Vyjadřuje své představy různými způsoby, prostředky, technikami i s využitím digitálních technologií.
DJP-PFT-000_PV1_002	Využije vhodné příležitosti a materiály pro vyjádření své fantazie

DÍTĚ, TEN DRUHÝ A SPOLEČNOST	
DDS-SLK-000-PV1-003	Přijímá rozmanitost lidí a vnímá ji jako přirozenou.
DDS-ASO-000-PV1-001	Poradí si v nové situaci.
DDS-ZKV-000-PV1-001	Vyjadřuje se prostřednictvím vokálních, instrumentálních a hudebně pohybových činností
DDS-ZKV-000-PV1-002	Vyjadřuje se pomocí dramatizace, přijímá různé role při dramatických činnostech.
DDS-ZEH-000-PV1-002	Zachází šetrně s hračkami, pomůckami, věcmi a vnímá jejich hodnotu.
DDS-ZEH-000-PV1-004	Dodržuje pravidla her a jiných činností, požaduje dodržování dohodnutých pravidel i od druhých.

DÍTĚ A SVĚT	
DAS-PSP-000-PV1-004	Rozpozná a pojmenuje některé jevy a děje na Zemi
DAS-BCH-000-PV1-002	Rozezná některá bezpečí a ví, jak se jim vyhnout.

DAS-PSP-000-PV1-001	Orientuje se v blízkém prostředí – doma, v mateřské škole i v širším prostředí – v okolí mateřské školy a v obci.
DAS-PSP-000-PV1-005	Rozlišuje mezi světem přírody a techniky a vysvětlí jejich význam pro člověka a život na Zemi
DAS-ZPO-000-PV1-004	Rozpozná udržitelné přístupy v běžných životních situacích a umí je uplatnit.

OČEKÁVANÉ VÝSLEDKY UČENÍ V KLÍČOVÝCH KOMPETENCÍCH

KLÍČOVÁ KOMPETENCE K UČENÍ	
KKU-000-000-PV1-001	Při učení využívá strategie pokusu a omylu
KKU-000-000-PV1-002	Záměrně se soustředí na činnost a udrží pozornost.
KKU-000-000-PV1-003	Projevuje přirozený zájem o učení a svět, který ho obklopuje.
KKU-000-000-PV1-004	Uplatňuje získané poznatky a zkušenosti v praktických situacích

KLÍČOVÁ KOMPETENCE KOMUNIKAČNÍ	
KKK-000-000-PV1-001	Vyjadřuje se různými způsoby.
KKK-000-000-PV1-003	Klade otázky a hledá na ně odpovědi.
KKK-000-000-PV1-004	Využívá informační zdroje, se kterými se běžně setkává
KKK-000-000-PV1-005	Naslouchá druhému a dodržuje domluvená pravidla komunikace.

KLÍČOVÁ KOMPETENCE OSOBNOSTNÍ A SOCIÁLNÍ	
KOS-000-000-PV1-001	Odmítá nevhodné a jemu nepříjemné chování i komunikaci.
KOS-000-000-PV1-003	Pojmenuje vlastní silné stránky.
KOS-000-000-PV1-005	Vyjadřuje svůj názor.
KOS-000-000-PV1-006	Chová se empaticky a projevuje ohleduplnost k druhým.
KOS-000-000-PV1-008	Chová se v souladu se základními společenskými pravidly

KLÍČOVÁ KOMPETENCE K OBČANSTVÍ A UDRŽITELNOSTI	
KOB-000-000-PV1-002	<u>Chová se v souladu s myšlenkami, které směřují k udržitelnému rozvoji.</u>
KOB-000-000-PV1-003	Přijímá zodpovědnost za své chování
KOB-000-000-PV1-006	Identifikuje nespravedlnost a učí se na ni reagovat.

KLÍČOVÁ KOMPETENCE K PODNIKAVOSTI A PRACOVNÍ	
KPP-000-000-PV1-001	Přichází s vlastními nápady.
KPP-000-000-PV1-003	Ke změnám přistupuje jako k příležitostem

KPP-000-000-PV1-005	Dokončí, co započalo.
KPP-000-000-PV1-006	Organizuje a realizuje svoje činnosti
KPP-000-000-PV1-007	Domlouvá se a spolupracuje s ostatními dětmi.
KPP-000-000-PV1-008	Spolupodílí se na společných rozhodnutích
KPP-000-000-PV1-009	Oceňuje práci i úsilí druhých

KLÍČOVÁ KOMPETENCE K ŘEŠENÍ PROBLÉMŮ

KRP-000-000-PV1-001	Vnímá chybu jako přirozenou součást řešení problémů.
KRP-000-000-PV1-003	Pozoruje, zkoumá, experimentuje, objevuje.
KRP-000-000-PV1-004	Vymýšlí a zkouší různá řešení problémů a situací.
KRP-000-000-PV1-005	Volí adekvátní řešení vedoucí k cíli.

KLÍČOVÁ KOMPETENCE KULTURNÍ

KKT-000-000-PV1-001	Má povědomí o kultuře, umění a o kulturním dění ve svém okolí.
KKT-000-000-PV1-004	Přijímá osobnostní, kulturní, náboženské a jazykové rozmanitosti ostatních.

KLÍČOVÁ KOMPETENCE DIGITÁLNÍ

KDI-000-000-PV1-001	Využívá digitální technologie k badatelským činnostem a poznávání světa kolem sebe.
KDI-000-000-PV1-002	Rozlišuje přínosy a rizika používání digitálních technologií
KDI-000-000-PV1-003	Uplatňuje inženýrské myšlení, pracuje s algoritmy.

6.4. Po žluté stezce ke svátkům a tradicím

Integrovaný blok „Po žluté stezce ke svátkům a tradicím“ ukazuje na různé lidové tradice a zvyky s důrazem na místní zvyklosti. Umožňuje dětem prožívat oslavy a svátky, které v průběhu roku probíhají a účastnit se jejich příprav. Přirozeně poznávají, jak lidé dříve žili, čím se bavili, co jedli. Podporuje u dětí zvláště citovou složku jejich osobnosti, klade důraz na estetické vnímání, posiluje naše vzájemné vztahy a propojenost s rodinou i širším okolím. Snaží se co nejvíce rozvíjet emocionální prožívání dětí a navozuje u nich duševní pohodu. Zároveň se učí aktivity s nimi spojené, lidové hry, zpěvy, tanec a pohybovou koordinaci a motoriku.

Navrhovaná témata:

Svátky podzimu (Halloween, Dušičky, sv. Martin)

Čertíka se nebojíme

Čas splněných přání

Tři králové

Hurá, bude karneval!

Svátky jara – Velikonoce

Naše maminka

Pohádková zastavení

Všechny děti mají svátek

Hlavní smysl a účel:

Školní vzdělávací program „Barevnou stezkou za poznáním“

- Poznávat okolní svět pomocí tradic a zvyků. Jak se slaví u nás i v zahraničí.
- Rozvíjet jazykové schopnosti.
- Vnímát a rozlišovat pomocí všech smyslů.
- Vytvářet pozitivní vztah dětí k činnostem, posilovat u nich zvědavost, zájem, radost z objevení nového.
- Učit děti citové vztahy vytvářet, rozvíjet a prožívat.

Vzdělávací strategie:

K nejvýznamnějším způsobům, jak dosáhnout cílů předškolního vzdělávání, patří spontánní, prožitkové, kooperativní či situační učení.

Spontánní učení probíhající zejména v rámci hry, kterou se dítě zabývá na základě svého zájmu a vlastní volby. Spontánní činnosti a hra jsou významnou součástí denního programu. Prožitkové učení, které je založené na přímých prožitcích dítěte, na učení se v autentických situacích nebo situacích blízkých reálnému životu. Podporuje zvědavost dítěte, jeho aktivitu a potřebu objevovat.

Kooperativní učení, založené na spolupráci dětí, ponechává dostatek prostoru pro vyjádření sebe sama, umožňuje dětem rozvíjet se v souladu s jejich dispozicemi. Situační učení staví na využití situací, které se kolem nás v reálném životě dějí. Pomáhá dítěti lépe porozumět světu a dění v něm.

Navrhované činnosti:

- příprava a realizace různých dramatizací, vystoupení, besídek, slavností
- účast na organizaci oslav ve třídě – narozeniny, jiné svátky
- seznámení s historií tradic
- účast na oslavách v obci
- práce s příběhy a literaturou k tématu
- propojení hudby a pohybu
- činnosti zaměřené na rozvoj jemné motoriky a fantazie
- výroba dekorací, dárků spojených s jednotlivými svátky

OČEKÁVANÉ VÝSLEDKY UČENÍ VE VZDĚLÁVACÍCH OBLASTECH

DÍTĚ A JEHO TĚLO	
DJT-TSB-000-PV1-002	<u>Zachovává správné držení těla.</u>
DJT-TSB-000-PV1-004	Naplňuje své biologické potřeby.
DJT-PHJ-000-PV1-005	Zvládá základy grafomotoriky.
DJT-PHJ-000-PV1-006	Sladí pohyb s rytmem, zpěvem a hudbou.
DJT-PHJ-000-PV1-007	Vykonává jednoduchý pohyb podle vzoru a provede ho podle pokynu.
DJT-PZI-000-PV1-002	Zvládá jednoduché pracovní úkony s různými materiály, nástroji, náradím, náčiním a dalšími pomůckami.
DJT-OZD-000-PV1-002	Rozlišuje, co zdraví prospívá a co mu škodí

DÍTĚ A JEHO PSYCHIKA	
DJP-SAE-000-PV1-002	Orientuje se v základních emocích a pocitech.
DJP-SAE-000-PV1-005	Přijímá i vyjadřuje pozitivní ocenění.
DJP-SAE-000-PV1-004	Vhodně projevuje emoce vůči sobě, blízkým a cizím osobám.
DJP-MOP-000-PV1-006	Pracuje s jednou i s více podmínkami v zadání
DJP-MOP-000-PV1-007	Využívá myšlenkovou analýzu a syntézu při hře i praktických činnostech.
DJP-MOP-000-PV1-009	Využívá analogii a jednoduchou strategii při hře.
DJP-JAR-000-PV1-008	Postupuje podle slovních i obrazových instrukcí.
DJP-JAR-000-PV1-009	Formuluje instrukce a předá je ostatním.
DJP-PDO-000-PV1-002	Rozumí předčítanému textu, vyprávění a soustředěně sleduje děj.
DJP-PDO-000-PV1-004	Předvídá a usuzuje děj z obrázku i textu, vymyslí alternativní konec příběhu.
DJP-PMP-000-PV1-001	Roztřídí, vybere, spáruje a zkombinuje objekty na základě jejich vlastností.

DÍTĚ, TEN DRUHÝ A SPOLEČNOST	
DDS-ASO-000-PV1-002	Začlenění se do skupiny.
DDS-ASO-000-PV1-003	Přijímá různé sociální role.
DDS-ASO-000-PV1-005	Navazuje a udržuje dětská přátelství.
DDS-ZEH-000-PV1-001	Chová se zdvořile v kontaktu s dospělými a dětmi.
DDS-ZEH-000-PV1-005	Přijímá kompromisy, řeší konflikty dohodou.
DDS-SLK-000-PV1-002	Spolupodílí se na dodržování regionálních tradic.
DDS-SLK-000-PV1-004	Identifikuje rizika, chová se obezřetně při setkání s neznámými dětmi a dospělými.

DÍTĚ A SVĚT	
DAS-PSP-000-PV1-001	Orientuje se v blízkém prostředí – doma, v mateřské škole i v širším prostředí – v okolí mateřské školy a v obci.
DAS-ZPO-000-PV1-002	Udržuje pořádek v blízkém prostředí.
DAS-ZPO-000-PV1-005	Spolupodílí se na péči o rostliny a živočichy.

OČEKÁVANÉ VÝSLEDKY UČENÍ V KLÍČOVÝCH KOMPETENCÍCH

KLÍČOVÁ KOMPETENCE K UČENÍ	
KKU-000-000-PV1-002	Záměrně se soustředí na činnost a udrží pozornost.
KKU-000-000-PV1-003	Projevuje přirozený zájem o učení a svět, který ho obklopuje.
KKU-000-000-PV1-004	<u>Uplatňuje získané poznatky a zkušenosti v praktických situacích.</u>

KLÍČOVÁ KOMPETENCE KOMUNIKAČNÍ	
KKK-000-000-PV1-001	Vyjadřuje se různými způsoby.
KKK-000-000-PV1-002	Prezentuje své zkušenosti, zájmy, výsledky své práce či práce skupiny.
KKK-000-000-PV1-003	Klade otázky a hledá na ně odpovědi.

KLÍČOVÁ KOMPETENCE OSOBNOSTNÍ A SOCIÁLNÍ	
KOS-000-000-PV1-002	Žádá o pomoc vrstevníky či dospělého.
KOS-000-000-PV1-003	Pojmenuje vlastní silné stránky.
KOS-000-000-PV1-007	Rozlišuje vhodné a nevhodné chování.

KLÍČOVÁ KOMPETENCE K OBČANSTVÍ A UDRŽITELNOSTI	
KOB-000-000-PV1-001	Vyjadřuje pozitivní vztah k živé přírodě ve svém okolí.
KOB-000-000-PV1-004	Přispívá k fungování společenství v mateřské škole.
KOB-000-000-PV1-005	Respektuje dohodnutá pravidla a práva druhých.

KLÍČOVÁ KOMPETENCE K PODNIKAVOSTI A PRACOVNÍ	
KPP-000-000-PV1-001	Přichází s vlastními nápady.
KPP-000-000-PV1-005	Dokončí, co započalo.
KPP-000-000-PV1-008	Spolupodílí se na společných rozhodnutích.

KLÍČOVÁ KOMPETENCE K ŘEŠENÍ PROBLÉMŮ	
KRP-000-000-PV1-002	Řeší jednoduché problémové situace na základě předchozí zkušenosti.
KRP-000-000-PV1-003	Pozoruje, zkoumá, experimentuje, objevuje.
KRP-000-000-PV1-006	Tvořivě pracuje s informacemi.

KLÍČOVÁ KOMPETENCE KULTURNÍ	
KKT-000-000-PV1-001	Má povědomí o kultuře, umění a o kulturním dění ve svém okolí.
KKT-000-000-PV1-003	Zapojuje se do tvůrčích činností.
KKT-000-000-PV1-004	Přijímá osobnostní, kulturní, náboženské a jazykové rozmanitosti ostatních.

KLÍČOVÁ KOMPETENCE DIGITÁLNÍ	
KDI-000-000-PV1-001	Využívá digitální technologie k badatelským činnostem a poznávání světa kolem sebe.

7. Autoevaluace školy

Autoevaluace v mateřské škole je systematický proces sledování, vyhodnocování a zlepšování kvality vzdělávání, podmínek a činnosti školy. Cílem je získávat objektivní informace o naplňování cílů ŠVP a RVP PV a na jejich základě optimalizovat vzdělávací proces i řízení školy.

7.1 Oblasti autoevaluace

Autoevaluace se zaměřuje zejména na tyto oblasti:

- sledování a vyhodnocování funkčnosti školního vzdělávacího programu (ŠVP),
- průběžné porovnávání ŠVP s požadavky rámcového vzdělávacího programu (RVP PV),
- hodnocení zpracování a realizace třídních vzdělávacích plánů vzhledem k cílům ŠVP,
- sledování podmínek školy a jejich naplňování v praxi,
- hodnocení práce pedagogických pracovníků,
- analýza vlastní vzdělávací činnosti,
- kontrola a hodnocení realizace pedagogické diagnostiky a vedení záznamů o dětech,
- hodnocení vzdělávacího procesu jako celku,
- sebehodnocení a hodnocení práce ředitelky školy,
- kontrola vedení třídní dokumentace a dalších povinných záznamů.

7.2 Cíle autoevaluace

- vytvářet bezpečné, podnětné a přátelské prostředí založené na důvěře a spolupráci,
- podporovat samostatnost, zodpovědnost, sebejistotu a tvořivost všech zúčastněných,
- rozvíjet schopnost učitelů tvořivě jednat, myslet a reagovat na změny,
- vyvozovat konkrétní závěry z evaluace vedoucí k optimalizaci a zkvalitňování práce školy,
- průběžně ověřovat a zlepšovat kvalitu vzdělávání i materiálních a organizačních podmínek školy.

7.3 Metody autoevaluace

K získávání informací o kvalitě vzdělávací práce jsou využívány následující metody:

- pozorování a opakované pozorování,
- hospitační činnost a pohospitační rozhovory,
- analýza třídní a školní dokumentace,
- individuální a skupinové konzultace,
- rozhovory, dotazníky a ankety,
- analýza vlastní práce pedagogů,
- třídní schůzky a zpětná vazba od rodičů.

7.4 Kritéria autoevaluace

- Pedagogická činnost odpovídá poslání a koncepci mateřské školy.
- Pedagogové naplňují cíle stanovené ve školním vzdělávacím programu.
- Zaměstnanci plní své pracovní povinnosti a dodržují vnitřní řády MŠ.
- Z evaluačních zjištění jsou vyvozovány závěry a opatření vedoucí ke zlepšování kvality práce školy.
- Pedagogičtí pracovníci dbají o svůj odborný růst a rozvoj profesních kompetencí.

Autoevaluace probíhá průběžně během školního roku. Výsledky jsou využívány pro aktualizaci ŠVP, plánování dalšího rozvoje školy a pro zvyšování kvality vzdělávací práce.

Školní vzdělávací program „Barevnou stezkou za poznáním“

Mateřská škola Děčín II, Liliová 277/1, příspěvková organizace

Evaluační systém 2025 - 2028									
	termín	ředitelka MŠ		statutární zástupce		vedoucí učitelka		učitelky	
		odpovědný	podílí se	odpovědný	podílí se	odpovědný	podílí se	odpovědný	podílí se
ŠVP	1x ročně								
Hodnocení pedagogických pracovníků	průběžně								
Sebehodnocení pedagogů	denně								
Průběh vzdělávání	průběžně								
Výsledky vzdělávání	3 x ročně - dle potřeby								
Hodnocení dětí	průběžně								
Klima školy	průběžně								

Autoevaluační plán mateřské školy

Tento plán slouží jako podklad pro průběžné sledování, hodnocení a rozvoj kvality vzdělávací činnosti mateřské školy. Umožňuje zaznamenávat zjištění, závěry a navrhovaná opatření v jednotlivých oblastech autoevaluace.

Oblast autoevaluace	Cíl	Metody a nástroje	Termín / frekvence	Zodpovědná osoba	Výstup / využití výsledků	Zjištění / závěry	Navržená opatření
Funkčnost ŠVP	Zajistit aktuálnost a funkčnost ŠVP v praxi	Analýza ŠVP, porovnání s RVP PV, diskuse pedagogického týmu	1x ročně, průběžně dle potřeby	Ředitelka, pedagogický sbor	Úprava a aktualizace ŠVP		
Zpracování a realizace třídních plánů	Zajistit soulad TVP se ŠVP a potřebami dětí	Hospitace, analýza TVP, pozorování, konzultace	Průběžně, závěrem tematických celků	Učitelky tříd	Úpravy plánů, záznamy z hospitací		
Podmínky vzdělávání	Udržovat optimální materiální, prostorové a sociální podmínky	Pozorování, rozhovory, kontrola BOZP, dotazníky rodičů	2x ročně	Ředitelka	Návrhy na zlepšení podmínek		
Práce pedagogických pracovníků	Zvyšovat kvalitu pedagogické práce a profesní růst	Hospitace, pohospitační rozhovory, sebehodnocení	Průběžně, min. 2x ročně	Ředitelka	Plány osobního rozvoje, hodnocení pracovníků		
Vzdělávací proces školy	Zajistit naplňování cílů ŠVP a potřeby dětí	Pozorování, analýza dokumentace, diskuse,	Průběžně	Pedagogický sbor	Úprava metod a forem práce		

Školní vzdělávací program „Barevnou stezkou za poznáním“

		<i>záznamy o dětech</i>					
<i>Pedagogické diagnostikování a vedení záznamů</i>	<i>Zajistit systematické sledování rozvoje dětí</i>	<i>Kontrola záznamů, analýza portfolií, konzultace</i>	<i>Průběžně, min. 2× ročně</i>	<i>Učitelky tříd, ředitelka</i>	<i>Zpřesnění individuálních plánů, práce s výsledky diagnostikování</i>		
<i>Sebehodnocení ředitelky</i>	<i>Zlepšovat řízení a organizaci školy</i>	<i>Sebehodnocení, zpětná vazba od pedagogů, rozhovory</i>	<i>1× ročně</i>	<i>Ředitelka</i>	<i>Záznam sebehodnocení, plán rozvoje školy</i>		
<i>Dokumentace MŠ (třídní knihy, záznamy)</i>	<i>Zajistit úplnost a správnost dokumentace</i>	<i>Kontrola vedení třídní knihy a dalších záznamů</i>	<i>2× ročně</i>	<i>Ředitelka</i>	<i>Záznam o kontrole, doporučení pro nápravu</i>		